

SOYEZ VIGILANTS

Protégez-vous et votre famille contre l'exploitation et la traite



Soyez vigilants sur les **réseaux sociaux** et **face à des personnes** qui promettent des services (logement, nourriture, transport, travail). Privilégiez les canaux officiels.



Si vous avez **besoin d'aide**, appelez le Dispositif Ac-Sé au 04 92 15 10 51, du lundi au vendredi, 9h-18h (français ou anglais). En cas de **danger immédiat**, le 112 ou 17 (interprétariat).



Ne partagez **informations et documents** personnels qu'avec les autorités nationales et locales et les associations habilitées.



Si vous avez **-18 ans** et que vous êtes seul, présentez-vous à la police, appelez-la au 17 ou contactez Enfance en danger au 119 (français).



Vous trouverez des informations sur **les sites officiels** help.unhcr.org et parrainage.refugies.info/ukraine.



SOYEZ VIGILANTS

Protégez-vous et votre famille
contre l'exploitation et la traite



Ressources & contacts
Janvier 2023



Vous vous sentez forcé(e) de faire des choses ?
Vous êtes exploité(e), menacé(e) ou agressé(e) ?
Vous pouvez en parler à un professionnel et être protégé(e). Vous trouverez les coordonnées des associations et organisations à contacter dans ce livret.

L'exploitation des femmes, hommes et enfants peut prendre plusieurs formes qui sont punies par la loi : exploitation sexuelle, exploitation domestique, obligation à mendier, travail forcé, contrainte à commettre des délits, mariages forcés...

RESTEZ EN SÉCURITÉ

Restez vigilants, notamment si une personne, que ce soit une femme ou un homme...

Tente d'obtenir vos documents d'identité (en dehors des autorités et des associations habilitées),

Tente de prendre votre téléphone, ordinateur ou moyen de communication,

Tente de vous séparer de votre famille ou de vos proches,

Vous force à **exercer une activité** ou à avoir des **relations sexuelles** (y compris pour rembourser une dette),

Promet de vous apporter **une assistance** (transport, alimentaire...) ou un soutien administratif, juridique ou social **en échange d'argent**,

Vous fait des promesses irréalistes,

Vous fait travailler mais ne vous **rémunère pas** ou vous maintient dans de **mauvaises conditions de travail**.

EN CAS DE **DANGER**
IMMÉDIAT,
VOUS POUVEZ
DEMANDER DE L'AIDE
À LA POLICE OU LA
GENDARMERIE,
OU EN APPELANT LE
17 OU LE NUMÉRO
D'URGENCE
EUROPÉEN **112**.





01.

PROTÉGEZ VOS INFORMATIONS

Vos informations personnelles et documents d'identité sont des éléments sensibles et doivent être gardés dans des lieux sûrs et confidentiels. Prenez-les en photo et envoyez les sur votre adresse mail, cela pourrait vous aider en cas de perte. Ne les partagez qu'avec les autorités et organisations officielles lorsque cela vous est demandé.

Des personnes malveillantes peuvent tenter de créer un lien de confiance en vue d'abuser de vous et de votre situation. Ne partagez jamais vos informations personnelles et n'acceptez aucune proposition d'inconnus sur les réseaux sociaux ou sur des sites internet non vérifiés.

02.

GARDEZ LE CONTACT AVEC VOS PROCHES

Restez en contact avec votre famille ou avec vos proches. N'acceptez pas d'être séparé(e) de votre famille ou de vos proches.

Gardez votre téléphone sur vous.

Mémorisez le numéro de téléphone d'une personne de confiance et convenez d'un mot de passe que vous pourrez utiliser si jamais vous êtes en danger et que vous ne pouvez pas parler librement.

03.

PRIVILÉGIEZ LES DISPOSITIFS OFFICIELS

En France des services officiels et gratuits sont mis en place pour votre accueil, votre prise en charge et votre accompagnement.

Vous trouverez des informations officielles sur les services et sur vos droits sur les sites suivants :

Informations générales sur help.unhcr.org ou pour les personnes fuyant l'Ukraine sur le site du Ministère de l'Intérieur.



UNHCR



Gouvernement

Privilégiez les services proposés par les autorités ou les associations officielles, y compris lorsque vous cherchez un hébergement. Demandez les noms et les informations officielles des organisations et des associations qui vous apportent de l'aide.

Privilégiez les transports publics. Si vous montez dans le véhicule d'un particulier, prenez en photo la plaque d'immatriculation et envoyez-la à une personne de confiance.

Si vous êtes hébergé(e) chez un particulier en dehors des canaux d'hébergements officiels, demandez à voir les informations de cette personne (identité et adresse).



QUI CONTACTER

pour obtenir de l'aide ?

Les organisations qui proposent une aide directe aux personnes victimes de traite



Dispositif National Ac.Sé

Propose un hébergement et un accompagnement éloignés géographiquement du lieu de résidence de la personne victime de traite en danger localement ou en grande vulnérabilité. Agit comme pôle ressource auprès des professionnels en contact avec des personnes victimes.

Collectif "Ensemble contre la traite des êtres humains"

Le collectif est un réseau créé pour une lutte plus efficace contre toutes les formes de ce déni des droits humains. Créé par le Secours Catholique en 2007, il regroupe 28 associations françaises, engagées de façon directe ou indirecte avec les victimes.

Organisation internationale pour les migrations (OIM)

Propose une aide à la réinsertion aux personnes victimes de traite qui souhaitent rentrer dans leur pays d'origine (se renseigner pour connaître les pays éligibles).

Secours catholique Caritas France

Propose l'écoute, l'accueil, l'orientation et l'accompagnement de personnes à risque et de victimes de traite des êtres humains.

Organisation internationale contre l'esclavage moderne (OICEM)

Propose un accompagnement social, psychologique et juridique.

Relais Urbain d'Échange et de Lutte contre l'Exploitation (Ruelle)

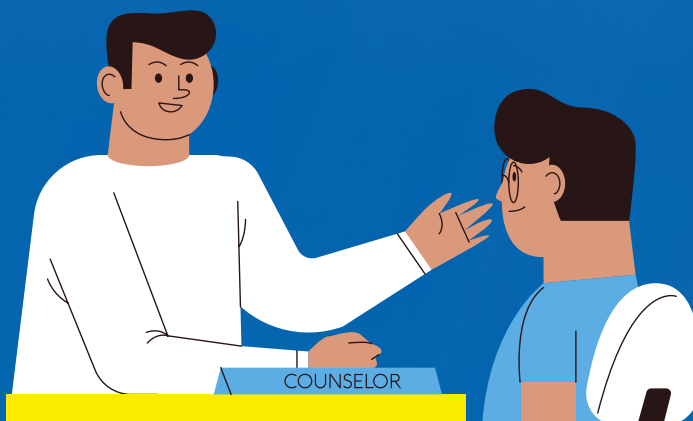
Propose un accompagnement social, psychologique et juridique.

Comité contre l'esclavage moderne (CCEM)

Propose un accompagnement social, psychologique et juridique.

L'amicale du Nid (AdN)

Propose un accompagnement global des personnes en situation de prostitution.



Tous types d'exploitations	BP Boîte Postale 1532, 06099 Nice Cedex 1 04 92 15 10 51 (lundi-vendredi, 9h-18h) ac.se@association-alc.org www.acse-alc.org/fr	Provence Alpes Côte d'Azur Compétence nationale
Tous types d'exploitations	106 rue du Bac, 75007 Paris 06 71 00 69 90 contre.la.traite@secours-catholique.org www.contrelatraite.org	Paris Compétence nationale
Tous types d'exploitations	31, rue du Faubourg Poissonnière, 75009 Paris 01 40 44 06 91 ; iomparis@iom.int france.iom.int	Paris Compétence nationale
Tous types d'exploitations	106, rue du Bac, 75007 Paris 06 71 00 69 90 genevieve.colas@secours-catholique.org www.secours-catholique.org	Paris Compétence nationale
Tous types d'exploitations	61 rue Saint Ferreol, 13001 Marseille 06 64 26 12 24 ; info@oicem.org www.oicem.org	Marseille Compétence nationale
Tous types d'exploitations	06 59 18 71 66 / 06 98 39 70 42 ruelle33000@gmail.com www.associationruelle.org	Bordeaux
Exploitation par le travail	169 bis Boulevard Auriol, 75013 Paris 01 44 52 88 90; info@ccem.org www.esclavagemoderne.org	Paris Compétence nationale
Exploitation sexuelle	Siège : 21 rue Château d'Eau, 75 010 Paris Tél. : 01 44 52 56 43 ; contact@adn-asso.org Adresses des établissements disponibles sur: amicaledunid.org/presentation/#etablisements ww.amicaledunid.org	Paris, Île-de-France, Chambéry, Toulouse, Marseille, Rennes, Montpellier, Brest, Grenoble, Lyon

QUI CONTACTER

pour obtenir de l'aide ?

Les organisations qui proposent une aide directe aux personnes victimes de traite (suite)



Mouvement du Nid (MnN)

Propose un accompagnement global des personnes en situation de prostitution.

Mission d'intervention et de sensibilisation contre la traite des êtres humains (Mist)

Propose un accompagnement des personnes victimes de proxénétisme et de traite aux fins d'exploitation sexuelle.

Aux captifs, la libération

Propose un accompagnement auprès des personnes de la rue ou qui vivent de la rue.

ALTHEA – L'Appart

Propose l'accueil, l'écoute, l'accompagnement de toute personne (majeure ou mineure) en situation ou à risque de prostitution, dans le cadre ou non de la traite des êtres humains.

Association Paloma

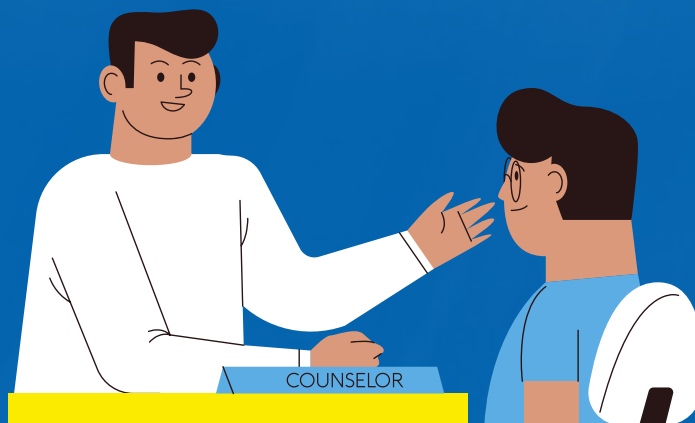
Association de santé communautaire accompagnant les personnes prostituées dans une démarche de prévention des risques, propose un accompagnement social global (santé, social, administratif/juridique).

ARS Antigone

Lutte contre l'exclusion des personnes prostituées. Propose une assistance aux personnes victimes de la traite des êtres humains.



Violences Femmes Info 3919



Exploitation sexuelle

Adresses des délégations disponibles sur:
<https://mouvementdunid.org/mouvement-du-nid/delegations/>
 01 42 70 92 40
www.mouvementdunid.org

Paris, Île-de-France, Le Mans, Marseille, Caen, Lille, Besançon, Dreux, Toulouse, Nice, Montpellier, Tours, Nantes, Orléans, Toulon, Avignon, Angers, Lorient, Metz, Strasbourg, Mulhouse, Lyon, Rouen

Exploitation sexuelle

Accueil et information les vendredis matin,
 PAD 2 rue de Suez, 75018 PARIS
contact@mist-association.org
mist-association.org

Paris

Exploitation sexuelle

33, avenue Parmentier, 75011 Paris
 01 49 23 89 90; siege@captifs.fr
www.captifs.fr

Paris

Exploitation sexuelle

8, rue du Vieux Temple, 38000 Grenoble
 04 76 43 14 06 ; contact@althea38.org
<https://althea38.org/>

Grenoble

Exploitation sexuelle

33, rue Fouré, 44000 Nantes
 09 54 40 97 43 / 06 31 63 98 40
contact@paloma-asso.org
www.paloma-asso.org

Nantes

Exploitation sexuelle

10 rue Mazagran, 54000 Nancy
 03 83 26 56 66
antigone@asso-ars.org

Nancy

Numéro d'écoute national gratuit et anonyme pour les femmes victimes de violences (24h/24 et 7j/7, en français et sur demande dans 12 langues).

QUI CONTACTER

quand on est mineur ?

Les organisations qui proposent une aide directe aux mineurs.



Collectif "Ensemble contre la traite des êtres humains"

Le collectif est un réseau créé pour une lutte plus efficace contre toutes les formes de ce déni des droits humains. Créé par le Secours Catholique en 2007, il regroupe 28 associations françaises, engagées de façon directe ou indirecte avec les victimes.

Secours catholique - Caritas France

Propose l'écoute, l'accueil, l'orientation, et l'accompagnement de personnes à risque et de victimes de traite des êtres humains.

Croix-Rouge française

Propose l'information et l'orientation de personnes à risque et de victimes de traite des êtres humains.

Hors la Rue

Repère et accompagne les mineurs isolés étrangers en situation d'exploitation.

Ecpat France - mission Calais

Propose un accompagnement juridique, social et psychologique des mineurs non accompagnés en situation de rue, y compris les mineurs à risques ou victimes de traite.

Agir Contre la Prostitution des Enfants (ACPE)

Propose l'accompagnement des mineurs victimes d'exploitation sexuelle et de ceux qui les entourent (accompagnement psycho-éducatif, juridique).

L'amicale du Nid (AdN)

Propose un co-accompagnement global des personnes mineures en situation de prostitution.

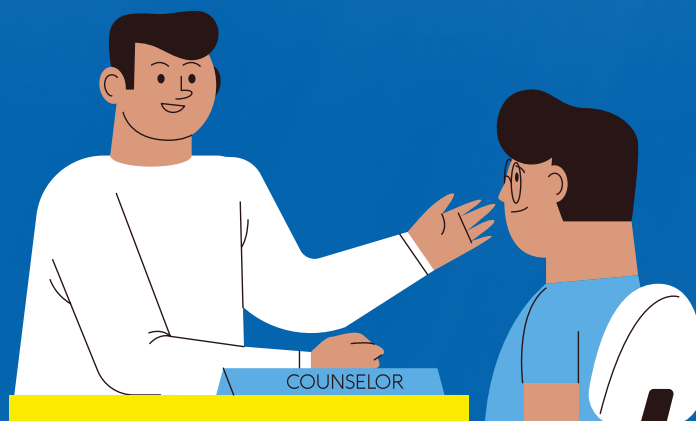
ALTHEA - L'Appart

Propose l'accueil, l'écoute, l'orientation, et le co-accompagnement des personnes mineures en situation ou en risque de prostitution.



Allô Enfance en Danger

119



Tous types d'exploitations	106 rue du Bac, 75007 Paris 06 71 00 69 90 contre.la.trait@secours-catholique.org www.contrelatraite.org	Paris Compétence nationale
Tous types d'exploitations	106, rue du Bac, 75007 Paris 06 71 00 69 90 genevieve.colas@secours-catholique.org www.secours-catholique.org	Paris Compétence nationale
Tous types d'exploitations	Siège: 21 rue de la Vanne, 92100 Montrouge 07 81 96 72 49 contact.teh@croix-rouge.fr www.croix-rouge.fr	Paris Compétence nationale
Tous types d'exploitations	70, rue Douy Delcupe, 93100 Montreuil 01 41 58 14 65 ; contact@horslarue.org www.horslarue.org	Paris
Tous types d'exploitations	+33 7 53 57 05 34 du lundi au vendredi, 10h-17h (Whatsapp, langues : arabe, tigrinya, anglais, français), ecpat-calais@ecpat-france.org	Calais
Exploitation sexuelle	14 rue Mondétour, 75001 Paris 01 40 26 91 51; contact@acpe-asso.org acpe-asso.org	Paris
Exploitation sexuelle	Siège : 21 rue Château d'Eau, 75 010 Paris 01 44 52 56 43 ; contact@adn-asso.org Adresses des établissements disponibles sur : amicaledunid.org/presentation/#etablissements Site ressources dédié : jenesuispasavendre.org	Ile-de-France, Marseille, Toulouse, Rennes, Montpellier, Lyon
Exploitation sexuelle	8, rue du Vieux Temple, 38000 Grenoble 04 76 43 14 06 ; contact@althea38.org https://althea38.org/	Grenoble

Service national d'accueil téléphonique pour l'enfance en danger gratuit et anonyme (24h/24 et 7j/7, interprétariat dans près de 185 langues), tchat en ligne sur allo119.gouv.fr.



Tu as moins de 18 ans et tu te sens en danger ?



En France, **tous les enfants sont protégés** contre les violences et l'exploitation

Si tu te sens **en danger, ou forcé(e) de faire des choses que tu ne veux pas faire**, qui te mettent mal à l'aise ou qui sont interdites, si tu es menacé(e), que tu as été agressé(e).



Ou **si une personne ou un groupe te force** à travailler, mendier, voler ou commettre un crime, avoir des relations sexuelles, payer une dette ou toucher à la drogue.

Ou si tu es en France **sans tes parents ou tuteurs.**



Parles-en à un professionnel :

agents de police, associations, enseignants, médecins, éducateurs, travailleurs sociaux, avocats, juges...

C'est leur travail de **te protéger**.

Tu as le droit de recevoir de

l'aide et d'être **éloigné des personnes qui te veulent du mal**. Si tu as été forcé à faire quelque chose d'illégal, tu ne peux pas être puni pour ça.



Tu peux contacter la **police et gendarmerie** en appelant le **17 (français)**. Tu peux aussi appeler le numéro de **Allô Enfance en danger** au **119** (appel gratuit et anonyme 24h/24 français et interprétariat).

Si tu as moins de 18 ans, que tu es en France sans tes parents ou tuteurs



Dès que tu arrives en France, tu as le droit d'être **protégé par l'État**, d'être hébergé et accompagné gratuitement au moins jusqu'à tes 18 ans. C'est ce qu'on appelle **l'Aide Sociale à l'Enfance**.

Un juge des enfants et des éducateurs seront là pour t'accompagner. Ils décideront avec toi et selon ton âge si tu seras accueilli dans un foyer collectif, un appartement, une famille d'accueil...

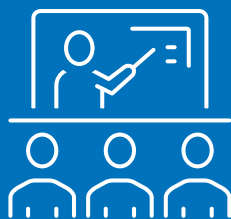


Tu pourras être soigné gratuitement par un médecin homme ou femme.

L'école est gratuite et ouverte à tous les enfants d'où qu'ils viennent.

Tu apprendras le français selon ton niveau, tu pourras aller à l'école avec d'autres jeunes de ton âge mais aussi te former à un métier de ton choix.

En France, l'âge légal pour travailler est 16 ans.



En tant qu'enfant tu n'as pas besoin de papiers pour rester en France. Selon tes besoins et ta situation, les professionnels pourront t'accompagner dans tes démarches.

Si tu as perdu des membres de ta famille, la Croix-Rouge Française peut t'aider à les retrouver, pour garder le contact ou être réunis avec eux.



Contactez la Croix-Rouge au +33(0)1 44 43 12 60
ou par mail recherches@croix-rouge.fr

Si tu es sans tes parents mais avec des membres de ta famille

(frères et sœurs, grands-parents, tantes, oncles, cousins) ou des proches :

Il est important de contacter des professionnels pour que vous puissiez être aidés : agents de police, associations, enseignants, médecins, éducateurs, travailleurs sociaux, avocats, juges...

S'ils peuvent s'occuper de toi, les membres de ta famille pourront recevoir du soutien.

Quels sont **les signes** qui doivent t'alerter ?

Reste vigilant si une personne, que ce soit une femme ou un homme, ou un(e) autre jeune :

- Tente d'obtenir tes papiers ou tes documents d'identité (en dehors des autorités).
- Tente de prendre ou d'obtenir des photos ou des vidéos de toi.
- Tente de prendre ton téléphone, ordinateur ou tout autre moyen de communication.
- Tente de te séparer de ta famille ou de tes proches.
- Te fait des promesses que tu as du mal à croire ou qui te paraissent exagérées.
- Promet de t'apporter de l'aide (transport, alimentaire etc...) ou un soutien en échange d'argent.
- Te fait travailler mais ne te paye pas ou te maintient dans de mauvaises conditions de travail.



Voici quelques conseils pour te protéger :

Protège tes informations personnelles et tes documents d'identité :



- Tes informations personnelles et tes documents d'identité sont des éléments sensibles et doivent être toujours gardés dans des lieux sûrs et confidentiels.
- Prends-les en photos, envoie-les sur une boîte mail ou fais une photocopie, cela pourra t'aider en cas de perte.
- Ne les confie qu'aux autorités officielles si elles te le demandent.



- Des personnes malveillantes peuvent tenter de créer un lien de confiance sur les réseaux sociaux en vue d'abuser de toi et de ta situation.

Ne partage jamais tes informations personnelles et n'accepte aucune proposition d'inconnus sur les réseaux sociaux ou sur des sites internet non vérifiés. En France, les sites officiels des autorités se terminent par «.gouv.fr».

Garde le contact avec tes proches :

- Reste en contact avec ta famille, tes proches ou tes amis. Parle-leur de tes difficultés.
- Si possible, voyage avec des personnes que tu connais et en qui tu as confiance.
- N'accepte pas d'être séparé(e) de ta famille ou de tes proches.



- Garde ton téléphone sur toi. Mémorise le numéro de téléphone d'une personne de confiance et convenez

d'un mot de passe que tu pourras utiliser si jamais tu es en danger et que tu ne peux pas parler librement.



Accepte seulement l'aide des professionnels qui ont un signe distinctif comme un gilet ou une carte.

- Demande les noms et les informations officielles des organisations et des associations qui t'apportent de l'aide.



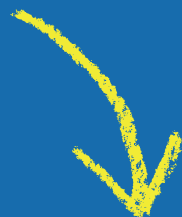
- Si tu dois monter dans la voiture d'une personne, prends en photo la plaque d'immatriculation et envoie là à une personne de confiance. Privilégie les transports publics.

- Si tu es hébergé chez quelqu'un en dehors des canaux d'hébergements officiels, demande à voir les informations de cette personne (identité et adresse) et indique-les à un professionnel.



Qui contacter quand on est mineur ?

Les organisations qui proposent une aide directe aux mineurs.



Collectif "Ensemble contre la traite des êtres humains"	Le collectif est un réseau créé pour une lutte plus efficace contre toutes les formes de ce déni des droits humains. Créé par le Secours Catholique en 2007, il regroupe 28 associations françaises, engagées de façon directe ou indirecte avec les victimes.
Secours catholique - Caritas France	Propose l'écoute, l'accueil, l'orientation, et l'accompagnement de personnes à risque et de victimes de traite des êtres humains.
Croix-Rouge française	Propose l'information et l'orientation de personnes à risque et de victimes de traite des êtres humains.
Hors la Rue	Repère et accompagne les mineurs isolés étrangers en situation d'exploitation.
Ecpat France – mission Calais	Propose un accompagnement juridique, social et psychologique des mineurs non accompagnés en situation de rue, y compris les mineurs à risques ou victimes de traite.
Agir Contre la Prostitution des Enfants (ACPE)	Propose l'accompagnement des mineurs victimes d'exploitation sexuelle et de ceux qui les entourent (accompagnement psycho-éducatif, juridique).
L'amicale du Nid (AdN)	Propose un co-accompagnement global des personnes mineures en situation de prostitution.
ALTHEA – L'Appart	Propose l'accueil, l'écoute, l'orientation, et le co-accompagnement des personnes mineures en situation ou en risque de prostitution.

Allô Enfance en Danger **119**

Tous types d'exploitations	106 rue du Bac, 75007 Paris 06 71 00 69 90 contre.la.traite@secours-catholique.org www.contrelatraite.org	Paris Compétence nationale
Tous types d'exploitations	106, rue du Bac, 75007 Paris 06 71 00 69 90 genevieve.colas@secours-catholique.org www.secours-catholique.org	Paris Compétence nationale
Tous types d'exploitations	Siège: 21 rue de la Vanne, 92100 Montrouge 07 81 96 72 49 contact.teh@croix-rouge.fr www.croix-rouge.fr	Paris Compétence nationale
Tous types d'exploitations	70, rue Douy Delcupe, 93100 Montreuil 01 41 58 14 65 ; contact@horslarue.org www.horslarue.org	Paris
Tous types d'exploitations	+33 7 53 57 05 34 du lundi au vendredi, 10h-17h (Whatsapp, langues : arabe, tigrinya, anglais, français), ecpat-calais@ecpat-france.org	Calais
Exploitation sexuelle	14 rue Mondétour, 75001 Paris 01 40 26 91 51; contact@acpe-asso.org acpe-asso.org	Paris
Exploitation sexuelle	Siège : 21 rue Château d'Eau, 75 010 Paris 01 44 52 56 43 ; contact@adn-asso.org Adresses des établissements disponibles sur : amicaledunid.org/presentation/#etablissements Site ressources dédié : jenesuispasavendre.org	Ile-de-France, Marseille, Toulouse, Rennes, Montpellier, Lyon
Exploitation sexuelle	8, rue du Vieux Temple, 38000 Grenoble 04 76 43 14 06 ; contact@althea38.org https://althea38.org/	Grenoble

Service national d'accueil téléphonique pour l'enfance en danger gratuit et anonyme (24h/24 et 7j/7, interprétariat dans près de 185 langues), tchat en ligne sur allo119.gouv.fr.



En France, **tous les enfants** sont protégés contre les violences et l'exploitation

Si tu te sens en danger ou forcé de faire des choses que tu ne veux pas, sache qu'en France tu peux être protégé.



Si tu as moins de 18 ans et que tu es en France sans tes parents, tu as le droit d'être hébergé et protégé par l'État dès ton arrivée. Si tu as perdu ta famille, la Croix-Rouge peut t'accompagner pour la retrouver et vous réunir.

La **police** est là pour te protéger. Présente-toi à eux ou appelle-les au **17** (français). Tu peux aussi appeler le numéro **Enfance en danger** au **119** (appel gratuit, 24h/24, en français ou interprétariat).



Garde tes documents d'identité avec toi, ne les confie à personne et prends-les en photo pour avoir une copie. Ne les partage pas en ligne.



Accepte seulement l'aide des professionnels qui ont un signe distinctif comme un gilet ou une carte. Des personnes mal intentionnées peuvent te proposer de l'aide (hébergement, transport, travail...), y compris sur les réseaux sociaux. Ne les suis pas.

