

Présentation du Service AES de l'AGEP

WEBINAIRE CNAPE II

Inceste : mieux connaître le phénomène pour mieux repérer et accompagner les enfants victimes

25 novembre 2021

Le service AES: un travail éducatif spécifique dans le cadre des violences sexuelles intrafamiliales

2 missions

- Un accompagnement éducatif des enfants et des parents dans le cadre d'une procédure pénale pour violences sexuelles intrafamiliales
- Une action de soutien et de formation auprès de professionnels confrontés à des situations de violences sexuelles intrafamiliales sur mineurs

1 cadre d'intervention

- Mesure d'AEMO ordonnée par le Juge des Enfants dans le cadre de l'article 375 du Code Civil

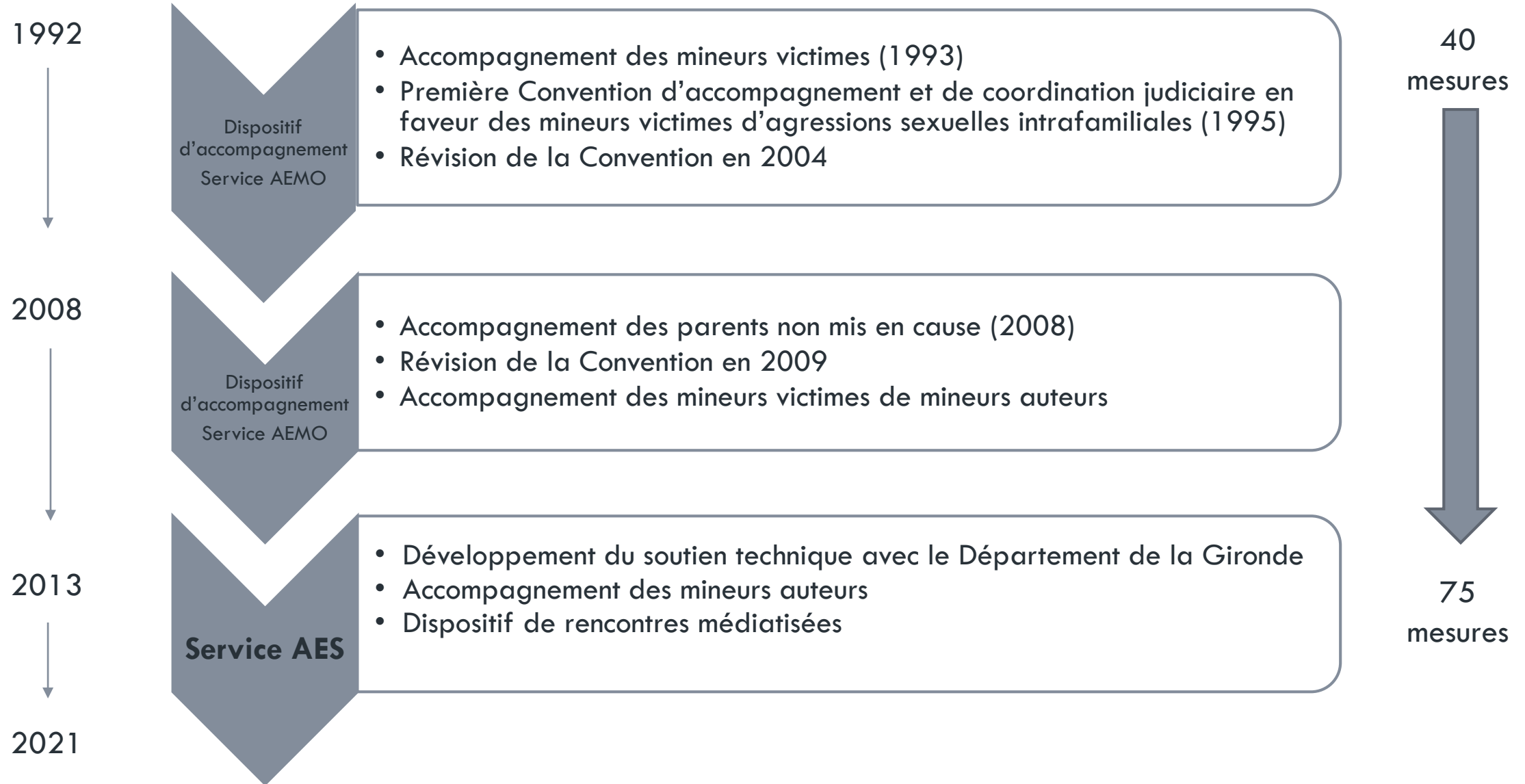
1 Département 2 tribunaux

- Tribunal de Bordeaux
- Tribunal de Libourne



Département de la Gironde

De l'accompagnement spécialisé au Service AES



Les principes phares du service AES



01 L'adossement à la procédure pénale

02 La double intervention éducative

03 Le travail de subjectivation

Le service AES en quelques chiffres (31.12.2020)

110 mineurs suivis sur l'année 2020

Une représentation quasi identique fille-garçon, différence d'âge plus marquée

66% des enfants ont moins de 14 ans

Durée moyenne de la mesure 29 mois

+ de 50% des mesures concernent des fratries

14 % des enfants sont placés au début de la mesure

L'accompagnement éducatif au service AES



L'accompagnement éducatif de l'enfant ...

- A travers des rencontres régulières avec l'enfant (tous les 15 jours)
- L'aider dans le cheminement de sa problématique familiale incestueuse
- Penser sa situation quotidienne
- S'individualiser

L'accompagnement éducatif au service AES

...Et à l'accompagnement éducatif des parents (détenteurs de l'autorité parentale non mis en cause)

- Remobiliser les fonctions parentales de protection
- Aider la différenciation des places intrafamiliales
- Aider la reconnaissance du vécu de l'enfant

L'accompagnement éducatif dans les situations de fratrie

- Même principe de différenciation
- Un éducateur-trice différent pour mineur victime, mineur auteur, parents
- Chacun-e est soutenu-e pour faire apparaître son positionnement subjectif dans le cadre de la transgression sexuelle dans la fratrie
- La mise en place de rencontres médiatisées (généralement après la procédure pénale) pour la fratrie est un des objectifs afin de favoriser des espaces de mise en commun

L'action de soutien & formation du Service AES

La problématique des violences sexuelles intrafamiliales a des effets sur les professionnels, l'équipe...

- Partir de l'expérience de chacun (savoir insu)
- Faire un pas de côté
- « co-construire » un savoir-être

Plusieurs modalités d'intervention, auprès de divers publics : Magistrats, Assistants familiaux, Travailleurs sociaux, Etudiants ...

Focus sur les ateliers de soutien technique : *une dynamique créatrice*



Entre 2014 et 2020 : **107** professionnels de la protection de l'enfance formés

Groupe pluri-professionnels: éducateurs, TISF, référent accueil familial, psychologue, assistant de service social....

Satisfaction importante des participants

Sollicitation ++ de nouvelles institutions tant de la protection de l'enfance que du médico-social: MECS, DITEP....

Trois rencontres proposées pour une progression de la réflexion pour un groupe d'environ 8 professionnels

Confidentialité,
bienveillance et
engagement
régulier des
participants

Animés par des
intervenants du
service AES :
Travailleurs
Sociaux,
psychologues

Le Service AES

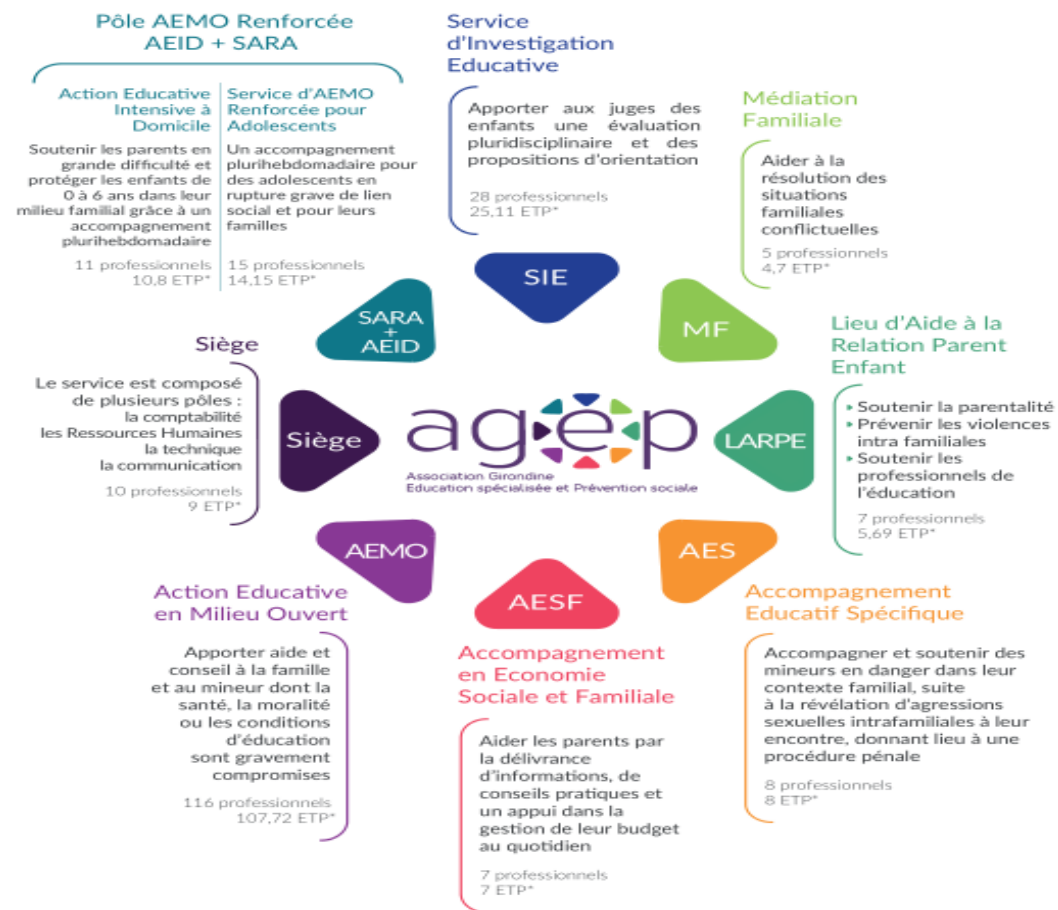
DIRECTRICE : C. ANTON
DIRECTRICE ADJ : N. BROCAS
CSE : C. DESCLAUX SALL

TRAVAILLEURS SOCIAUX
A. CORVISIER TRUF
F. EXPERT
C. GUINEBAUD
C. GUITARD
A. ROBIN
F. SOLAS
R. VANSTEENE



PSYCHOLOGUES
P. ETCHART
M. MARRET

SECRÉTARIAT
E. COUSIN



*ETP : Equivalent Temps Plein

AGEP

Service AES

Téléphone

05 57 81 79 19

Adresse

60 rue de Pessac - 33000 BORDEAUX

Email

aes@agep.asso.fr