



PRESENTE

À tes côtés

Un nouveau regard sur la protection de l'enfance



Un film de Bertrand Hagenmüller

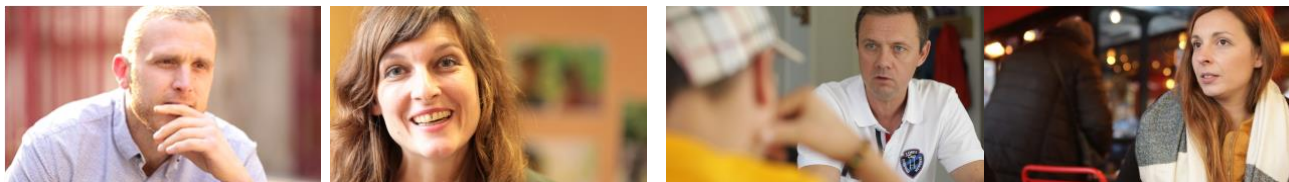
- Le sommaire -

Résumé	3
Pourquoi un film sur la protection de l'enfance ?	4
Les personnages et leur histoire	5
La formation	
Présentation du réalisateur et filmographie	9
Contacts	11

- Le résumé -

David, Delphine, Yannick et Élise sont quatre éducateurs de la protection de l'enfance qui accompagnent des jeunes et leur famille, dans le cadre de mesures de placement ou de soutien ponctuel. « Courroies de transmission », « bouées de sauvetage », « facilitateurs », ils tentent de garder le cap, jour après jour, auprès des enfants et de leurs parents... quoiqu'il arrive... à leurs côtés.

Si chacun d'eux est responsable d'une trentaine de situations, la caméra se focalise sur un seul de leur suivi. Immérgé dans leur quotidien, le spectateur suit l'évolution de ces accompagnements sur plus d'une année, partageant les espoirs et les doutes des professionnels et des enfants : Yannick saura-t-il éviter à Léo la prison à l'approche de sa majorité ? Elise arrivera-t-elle à trouver une famille d'accueil pour que Cordélia, 14 ans, accouche sereinement ? David pourra-t-il convaincre le juge que la famille B. est en mesure d'accueillir à nouveau ses enfants ? Etc.



A travers ces récits touchants et singuliers, se tisse l'histoire de la protection de l'enfance et l'art de l'accompagnement éducatif. Loin des jugements hâtifs et des fausses évidences, *A tes côtés*, pose un regard complexe et tendre sur un monde le plus souvent méconnu du grand public.

- Pourquoi un film sur la protection de l'enfance ? -

25 janvier 2019, le gouvernement d'Emmanuel Macron nomme un « secrétaire d'Etat à la protection de l'enfance », faisant de cette question une urgence politique. Si « l'enfant » est plus que jamais au cœur de notre société, pour le citoyen, la question de sa protection reste souvent opaque. Les rares informations dont il dispose émanent de faits divers ou de reportages télévisés. Tout et son contraire est alors dénoncé : une prétendue incapacité à prévenir les dangers encourus par certains enfants (procès en « incompetence » ou « négligence ») ou, à l'inverse, la stigmatisation d'un fonctionnement archaïque qui aboutirait à des placements d'enfants arbitraires et infondés (procès d' « abus de pouvoir »).

Mais, au-delà de ces scandales qui défraient régulièrement la chronique, que connaît-on vraiment de la protection de l'enfance ? Que sait-on du travail quotidien des éducateurs qui la composent ? Ce film documentaire propose une véritable immersion dans cet univers. A travers les yeux des éducateurs, le spectateur découvre la complexité de ce travail, les paradoxes de cette mission si décriée, un quotidien fait de doutes permanents mais aussi d'espoirs, de responsabilité et d'humanité...

A tes côtés permet de recueillir, grâce à son dispositif de tournage sur le long terme et à la légitimité du réalisateur dans ce secteur (sociologue et formateur), des témoignages rares de la part des éducateurs mais aussi des parents et des enfants qu'ils accompagnent. On se prend d'affection pour ces personnages en quête de sens et de justice, et on comprend vite que les solutions « idéales » n'existent pas, qu'il faut sans cesse composer, négocier, chercher, écouter... Ce film est une clé pour comprendre le rapport que notre société entretient avec l'enfance et le devoir qu'elle se fait de la protéger.

David

David, éducateur dans le Lunévillois (Meurthe et Moselle), s'occupe d'enfants placés en familles d'accueil ou en foyer. Intervenant principalement en milieu rural, il travaille auprès de familles en grande précarité et fait le lien entre les parents, les accueillants et l'enfant.

Depuis quelques années, David est en charge de la protection des sept enfants de la famille B. Alors que la situation évolue favorablement, les droits d'accueil des parents s'élargissant suite aux récentes décisions du juge des enfants, un nouvel évènement intervient : Dylan, l'aîné, est soupçonné d'attouchement sur ses jeunes frères, lors des visites chez leurs parents. L'éducateur est alors dans l'obligation de réaliser un signalement au juge, provoquant la colère des parents et mettant à mal le travail entrepris jusqu'alors. Au côté de David, on assiste à la difficulté de tenir sa place d'éducateur. Peut-on soutenir et dénoncer en même temps ? Accompagner et sanctionner d'une même place ?



Yannick

Yannick est éducateur au sein de la Protection Judiciaire de la Jeunesse en Meurthe et Moselle. Tel un jardinier, il sème, essaime, et tente patiemment de trouver des personnes ressources pour venir en aide à ces enfants aux parcours brisés. En lien avec les familles, les magistrats, les structures d'accueil et la psychiatrie, il construit la réinsertion sociale et professionnelle de jeunes en décrochage de tout.



Depuis deux ans il accompagne Léo qui a fait l'objet de nombreuses mesures éducatives et placements en foyers depuis son plus jeune âge. Connu pour sa violence, notamment à l'égard des éducateurs, et pour ces actes délictueux, à l'approche de ses 18 ans, la prison devient une menace de plus en plus pesante. Comment accompagner ces jeunes que l'on dit « incasables » ? Comment continuer à les soutenir quand la majorité arrive et qu'ils passent du statut d'enfant à protéger à celui d'adulte responsable, voire coupable ? A l'audience devant le juge des enfants, auprès de l'école de la seconde chance, dans les réunions avec l'ASE (Aide Social à l'Enfance), on suit les tentatives répétées de Yannick pour offrir une véritable insertion à Léo... et au-delà une vie sereine et si possible heureuse.

Élise



Elise est éducatrice à l'Aide Sociale à l'Enfance de Paris. Autour d'elle beaucoup de professionnels ont abandonné, démissionnant face au manque de moyens et de temps pour un accompagnement efficient des jeunes suivis. Mais Élise s'accroche malgré tout. Jeune femme sensible, la conviction l'anime et la fait tenir.

Parmi sa trentaine de situations il y a Cordélia, 14 ans, placée à l'hôtel et enceinte de plus de 6 mois : autant dire une situation particulièrement compliquée ! Malgré la mauvaise réputation de Cordélia (jeune « incasable », « imprévisible », « agressive »), entre elle deux une vraie complicité s'est créée au fil des rencontres. Élise se bat pour que Cordélia puisse intégrer un lieu d'accueil approprié pour son accouchement qui lui permettrait d'être en sécurité avec son bébé et d'avoir la possibilité de démontrer qu'elle est en capacité de l'élever seule. Sans cela, Élise le sait, l'enfant de Cordélia sera dès sa naissance retiré à sa mère. Une course contre la montre est lancée... Hôpital, foyer spécialisé, famille d'accueil, Élise tente désespérément de joindre les interlocuteurs susceptibles d'offrir une solution adaptée. Et dans cet impossible défi l'éducatrice se sent vite dépassée... délaissant ses propres « *enfants pour s'occuper de ceux des autres* ». Alors comment tenir malgré tout ? S'engager encore et encore au risque de mettre à mal sa vie personnelle ?

Delphine



Delphine intervient en « action éducative à domicile » à Bordeaux pour accompagner les parents et les enfants qui en font la demande. Après 15 ans de pratique éprouvante, notamment auprès d'enfants placés, elle ne souhaite plus s'« *embarrasser de principes rigides* » et multiplie les initiatives originales pour aider les jeunes qu'elle suit.

Il y a deux ans Delphine est amenée à intervenir auprès de la famille de Nina dans le cadre d'un divorce difficile. Mais très vite l'accompagnement change de nature. Nina, anciennement Maxime, confie à l'éducatrice son désir de changer d'identité sexuelle. Contre l'avis de ses collègues, pour qui le suivi éducatif n'a pas pour vocation d'accompagner ce genre de situation, Delphine met en place avec Nina un théâtre de papier japonais (« Kamishibai »). Semaine après semaine, on assiste à l'écriture de ce spectacle, intégrant les questionnements de Nina, Delphine mais aussi la famille de l'adolescente qui prend part à la création... L'éducatrice s'engage pleinement (et personnellement) dans ce suivi interrogeant ainsi la « bonne distance professionnelle » : Peut-on accompagner sans aimer ? Jusqu'où peut-on soutenir le désir des jeunes accompagnés ?

- Présentation du réalisateur –

Site internet : www.bertrand-hagenmuller.com



Né en 1983, Bertrand Hagenmüller est sociologue et réalisateur de films documentaires.

Spécialiste des questions de protection de l'enfance, il a été responsable de projets pendant 7 ans dans un service d'Aide Éducative à Domicile. Il est aujourd'hui formateur-conférencier à l'institut européen de Philosophie Pratique.

En tant que réalisateur, il développe ses films principalement autour des grandes questions sociales en s'intéressant particulièrement à l'expérience des gens et à la portée philosophique et humaine de leurs témoignages.

Filmographie :

Prendre soin -80 mn- (sortie cinéma octobre 2019). Documentaire sur le métier de soignant dans les unités Alzheimer des maisons de retraite.

Site internet : www.prendresoin-lefilm.com

Les pieds sur terre -80 mn- (2017). Film d'immersion dans le village du Liminbout au coeur de la ZAD de Notre-Dame-des-Landes où agriculteurs, locataires et squatteurs apprennent à vivre et à lutter ensemble.

Ce qu'en dit la presse : *“Où le documentaire devient la base de toute réflexion” Libération “Un film nécessaire et loin des clichés” Les Fiches du Cinéma ; “Documentaire aussi rare que précieux” Alternatives Économique*

Le Même Monde -61mn- (2016), Film sur le quotidien de deux familles ayant un enfant en situation de handicap.

Ce qu'en dit la presse : *« Profondément humain, en rien misérabiliste, ce documentaire est à voir de toute urgence » Le Monde*

Une histoire de famille -52 mn- (2015). Un film qui interroge l'action sociale à travers le portrait d'une famille suivie depuis plusieurs générations par des services sociaux et éducatifs.

Ce qu'en dit la presse : *« Un film dérangent, rare, tendre et émouvant » Sud-Ouest.*

Pour une filmographie complète : www.bertrand-hagenmuller.com

- Contact -



Loir Production

Loirprod@gmail.com

06.77.12.77.86